

# タイル乾式工法用 弾力性接着剤セット MK-475GPS

MK-475GPSはMK-475Gソフトカートリッジ、専用ホルダー、ノズル、及び専用プライマーを1梱包にしたセット品です。

梱包されているMK-475Gは変成シリコンポリマーを主成分とし、空気中の湿気（水分）で反応硬化し、硬化後はゴム弾性体となる1液形接着剤です。



●カートリッジガンは別売り

### 包装仕様

品名	梱包内容	入り数	梱包単位
MK-475GPS	MK-475G (320ml) ソフトカートリッジ	20本	1箱
	ホルダー	1本	
	ノズル	5本	
	プライマー(100g)	1缶	

### MK-475Gソフトカートリッジ仕様

外 観	濃灰色 マスチック状
主 成 分	変成シリコン樹脂
張付け可能時間	30分以内/23℃
容 量	320ml
JAIA F★★★★/4VOC基準適合	
化学反応形無溶剤タイプ	
指定可燃物可燃性固体類	

### プライマー仕様

外 観	無色透明 液体
主 成 分	アクリルシリコン樹脂
容 量	100g
危険物第四類第一石油類 危険等級II	

### 用 途

適 用 箇 所	屋外の壁面及び屋内の壁面 (乾式工法の壁面)
適 用 下 地	乾式工法用下地、アルミパネル
適 用 仕 上 げ 材	セラミックタイル (陶磁器質タイル、 乾式工法用タイル)
シーリング材としての適用箇所	ハンギング工法専用下地材の 板間シーリングに限る

### MK-475G標準使用量

0.50~0.75kg/m <sup>2</sup> (1~1.5本)
1.33~2.00m <sup>2</sup> /kg
約6m/本 (8mmφのビード状塗布)

### 使用方法

#### 【下地の確認】

1. 下地材が設計図書通りに取り付けられていることを確認します。
2. 下地に仕上げ材張り施工に不都合な大きな不陸や段差がなく、平滑であることを確認します。

#### 【シーリング施工】

1. シーリング施工部分のゴミ・ホコリ・油分など接着不良の原因となるものを取り除きます。
2. 板間シール施工時には必ず同梱の専用プライマーをご使用下さい。

チェック：プライマー塗布後30分以上養生をして下さい。

3. 下地材のジョイント部及び各部材との取り合い部にMK-475Gで防水処理をします。

チェック：・オープンジョイントなど、必要に応じてバックアップ材を使用して下さい。  
・シーリング方法など詳細に関しては、部材メーカーの施工方法に準じて下さい。

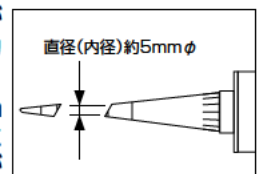
#### 【下地の調整】

下地のゴミ・ホコリ・油分など接着不良の原因となるものを取り除きます。

#### 【カートリッジへの装着と塗布】

1. ホルダーにMK-475Gを挿入します。
2. MK-475Gにノズルを取り付けます。  
ノズルを取り付けることにより保護皮膜が破れます。
3. カートリッジガンに装着します。
4. ノズル先端を吐出口内径が5mmφぐらいとなるようにカットします。

チェック：吐出口内径を約5mmφにカットすることにより接着剤の吐出径が8mmφぐらいになります。



5. 接着剤を塗布します。

チェック：使い切ったMK-475Gはホルダーから取り除き、新しいMK-475Gにノズルを取り付け、ホルダーの反対口から挿入します。

# MK-475GPS

## 【仕上げ材の張り付け】

張付け可能時間内に接着剤が1mm厚になるように仕上げ材を張り付けます。

チェック：・タイルの張り付けに関しては、部材メーカーの施工方法に準じて下さい。  
・接着剤の張付け可能時間は環境により異なります。

## 【養生】

施工後、接着剤を硬化させるために、夏期は1日以上、冬期は3日以上外力が加わらないように養生をします。

## 【目地詰め】

養生後、部材メーカーの施工方法に準じて目地詰めを行います。

## ソフトカートリッジの使い方



1.ホルダーにMK-475Gを挿入します。



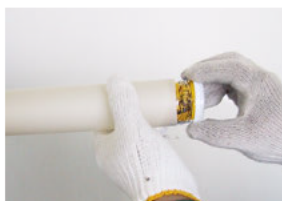
2.ノズルを差し込みます。



3.カートリッジガンに装着します。



4.ノズル先端をカットします。



5.使い切ったソフトカートリッジを取りだします。

## 取り扱い上の注意事項

MK-475Gを取り扱う時は、下記の項目を守って下さい。

- 接着・シーリング用途以外には、絶対使用しないで下さい。
- 品種の異なる接着剤や溶剤と併用・混合しないで下さい。
- 5～35℃の環境で使用・保管して下さい。
- 取り扱い場所及び作業箇所は換気を行って下さい。又、施工後も接着剤が硬化するまで、通常の換気（日常生活の程度、朝夕1～2時間）を行って下さい。
- 可燃性があります。使用時・取り扱い場所では火気に注意して下さい。
- 保管・使用時は「消防法」や「労働安全衛生法」などに従って下さい。
- 接着剤は皮フに触れたり蒸気を吸入すると、健康障害や皮フ障害（カブレ）などを起すことがあります。使用時は保護具を着用して下さい。
- 開封した接着剤は、できるだけ早く使い切して下さい。
- 直射日光の当たらない屋内に場所を定めて保管して下さい。
- 子供の手の届かない所に保管して下さい。
- 使用後や休憩前には、手洗いやウガイを行って下さい。
- 使用中に身体に異常を感じた時は直ちに使用を止め、換気のよい場所で安静にし、必要に応じて医師の診断を受けて下さい。
- 目に入った時は直ちに清水で洗い流した後、医師の診断を受けて下さい。
- 誤って飲み込んだ時は直ちに医師の診断を受けて下さい。
- 皮フや衣服に付いた時は洗い落として下さい。
- 誤飲防止と食品への混入を避けるために、保管場所は食品と区別して下さい。
- 使用済み容器などは、許可を受けた産業廃棄物処理業者へ処分を委託して下さい。
- 河川・湖沼・下水道などへ流入させないで下さい。
- ご不明な点は当社営業担当にお問い合わせ頂くか、安全データシート（SDS）をご参照下さい。
- MK-475Gをご使用になる前には、商品容器の表示事項をよくお読み下さい。

## ■警告及び注意



●掲載商品の一部内容を、品種の新設・改良・廃止などにより予告なしに変更する場合があります。

●本カタログの記載内容は、当社技術開発センターの資料を基に作成し、充分信頼し得るものと確信しております。しかし、現場施工においては、施工箇所の環境・使用材料・施工条件などが異なるため、全ての条件を満足するものではありません。確実な施工を行うためにも、施工前に確認試験をされまようお願ひします。

株式会社 **タイルメント** 本社営業本部 / 〒453-0067 名古屋市中村区信勤町1-58 TEL: 052-412-5300 FAX: 052-412-8900

東京支店 TEL: 03-3616-2201  
FAX: 03-3616-3711  
大阪支店 TEL: 06-6386-6141  
FAX: 06-6386-6146

名古屋支店 TEL: 052-411-3511  
FAX: 052-411-3516  
札幌営業所 TEL: 011-717-5216  
FAX: 011-717-5217

仙台営業所 TEL: 022-262-5751  
FAX: 022-262-5753  
横浜営業所 TEL: 045-242-7441  
FAX: 045-242-8136

広島営業所 TEL: 082-231-1200  
FAX: 082-231-7666  
福岡営業所 TEL: 092-451-6503  
FAX: 092-481-0621

北陸出張所 TEL: 076-237-7480  
FAX: 076-237-6478

大垣工場 TEL: 0584-89-2225  
FAX: 0584-89-2090  
技術開発センター TEL: 0584-89-8111  
FAX: 0584-87-0010

タイルメント ホームページアドレス <http://www.tilement.co.jp>

関連企業

◆株式会社イズカ・タイルメント ◆TILEMENT (THAILAND) CORPORATION, LTD.

1703Mac03